

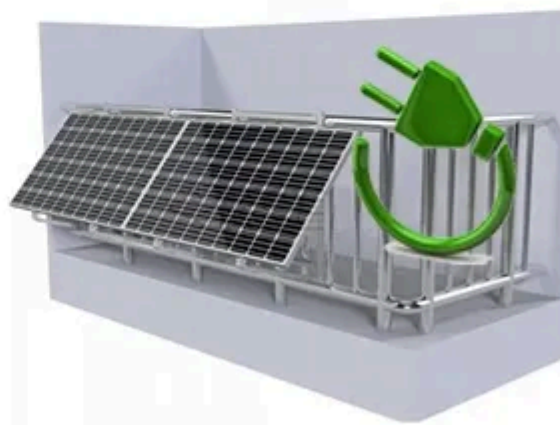
## Podrobnosti

📅 Poslední změna: 22. prosince 2024

# Balkonová fotovoltaika Plug & Play: povolení a připojení pro rok 2025

*Jaká oprávnění vyžaduje pro připojení plug & play nebo minifotovoltaický systém, který lze instalovat na balkon? Jak se chovat v kondominiu?*

## Fotovoltaico da balcone: permessi e allaccio



Po nárůstu účtů se fotovoltaika opět vrací do módy.

Fotovoltaické panely však nejsou příliš demokratické, nejsou pro každého. Ne každý má vlastní střechu nebo přístřešek pro auto k instalaci panelů. **A** je tu novinka, balkonová **fotovoltaika**.

V praxi jde o fotovoltaický systém, který lze připevnit například na **zábradlí** terasy, který po připojení k domácí síti napájí domácí spotřebiče.

Za účelem rozšíření této technologie upravil Regulační úřad pro energetiku, sítě a životní prostředí ( **Arera** ) Integrovaný text aktivních připojení ( **Tica** ) zavedením **zjednodušených postupů připojení** pro malé systémy s výkonem menším nebo rovným **800 W**.

V článku se zaměříme na systémy s výkonem nižším než 800 W, typické „balkonové“ systémy.

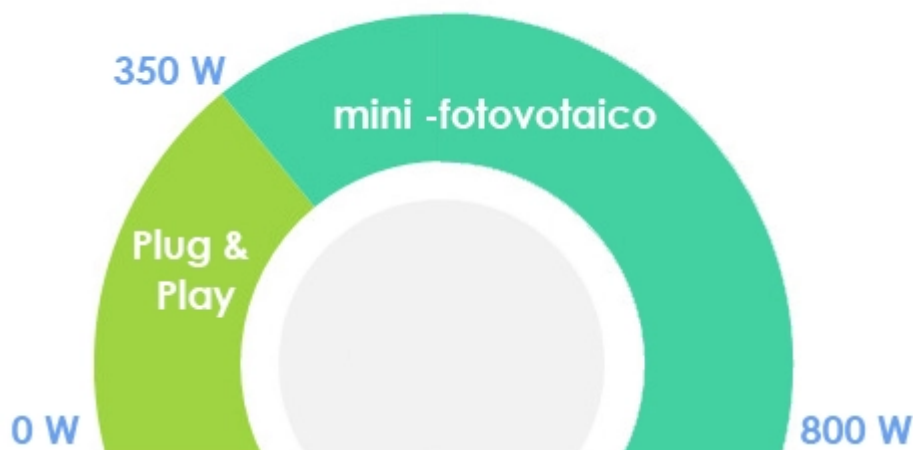
## Index

- [Plug & play nebo mini-fotovoltaický systém](#)
- [Jednotná komunikace s manažerem](#)
- [Dokumentace a zjednodušení pro Plug-plays](#)
- [Musíme vyměnit měřič?](#)
- [Systémy s bateriemi](#)
- [Potřebuji elektrikáře?](#)
- [Možnosti montáže](#)
- [Mohu odpojit systém?](#)
- [Potřebuji povolení od magistrátu?](#)
- [Jak se chovat v kondominiu?](#)

## Plug & play nebo mini-fotovoltaický systém

Jak bude tato příručka pokračovat, bude užitečné rozlišovat mezi:

- **plug & play PnP** fotovoltaika : systém s výkonem **menším nebo rovným 350 W**.
- **mini-fotovoltaický systém**: systém s výkonem mezi **350 W** a **800 W**.



Plug & play jsou fotovoltaické systémy a/nebo úložné systémy s nominálním výkonem **nepřesahujícím 350 W** (obvykle složené z jednoho panelu) , které lze **připojit přímo k** elektrickému systému uživatele prostřednictvím **vyhrazené elektrické zásuvky** a vizuálně identifikovatelné ve srovnání s ostatními zásuvkami. v elektrickém systému uživatele , dodávající elektrickou energii do stejného elektrického systému.

Základní pravidlo: tyto systémy vyžadují vyhrazený okruh **začínající od rozvodného panelu** . Tento obvod nesmí být připojen k žádné jiné zásuvce, spotřebiči nebo prodlužovacímu kabelu. Tím se zabrání přetlaku v elektrickém systému.

Zatímco **mini-fotovoltaika** je systém podobný plug & play, ale s výkonem **mezi 350 a 800 W**.

Tyto systémy jsou obvykle připojeny k síti přes mikrostrídač , který přeměňuje energii z **přímé na střídavou** . Pokud není k dispozici strídač (například rotační generátory), musí být v systému zajištěna speciální ochrana proti přetížení a zkratu.

Po tomto krátkém přehledu se pustíme do práce.

Jak jsem již zmínil, Arera zavedla **výrazná zjednodušení** pro šíření těchto systémů ohledně **technických požadavků na připojení**:

## Jednotná komunikace s manažerem

Instalací fotovoltaických panelů doma se efektivně proměníte v **aktivního výrobce elektřiny**. *Upgrade* se můžete pochlubit svým přátelům :)

Ale stejně jako u střešních fotovoltaických panelů budete muset pro připojení a aktivaci systému dodržet **byrokratický proces** .

Naštěstí to můžete udělat pomocí **zjednodušeného postupu** : **jediné komunikace se správcem sítě** (e-distribuce nebo správce místní sítě). Stačí se zaregistrovat na portálu provozovatele sítě a postupovat podle pokynů.

Chcete-li však využít zjednodušený postup, budete muset:

- 1. dodávat elektřinu vyrobenou nad rámec** vlastní spotřeby do sítě;
- 2. vzdát se odměny** za jakoukoli elektřinu vyrobenou a dodávanou do sítě. V praxi nebudete moci těžit z **výměny na místě** .

Stát dává, stát bere. V tomto případě, stejně jako v mnoha jiných případech, jde spíše o to, co je potřeba.

Ale podívejme se, v čem tato zjednodušení spočívají:

## Dokumentace a zjednodušení pro Plug-plays

V případě plug & play budete stále muset odeslat **jedinou komunikaci** , ale nebudete **muset** poskytnout příslušnému správci sítě následující technickou dokumentaci:

- a) definitivní **jednolinkové elektrické schéma** výrobního závodu se zvýrazněním generátorů, případných střídačů, obecných zařízení a odpojovacích zařízení a způsobů připojení stejného závodu k síti podle platných norem ČIŽP;
- b) **prohlášení o shodě výrobního** závodu s nejlepší praxí v souladu s platnou legislativou;
- c) **prohlášení o shodě** všech nainstalovaných statických převodních a rozhraní;
- d) **provozní řád** podepsaný výrobcem. Každá distribuční společnost poskytuje svůj vlastní připravený model.

Zatímco tato dokumentace **musí být poskytnuta** v případě výrobních systémů s výkonem nižším než 800 W jiných než výrobních systémů „Plug & Play“, tedy v případě „**minifotovoltaiky**“.

I v případě minifotovoltaiky je však postup a požadované dokumenty mnohem „lehčí“, než je požadováno v případě klasického fotovoltaického systému.

## Musím vyměnit měřič?

Upozorňuji, že jako u "výkonnějšího" fotovoltaického systému **není potřeba vyhrazený měřič** .

Distribuční společnost musí do **5 pracovních dnů** ode dne obdržení **Jednotného sdělení přeprogramovat obousměrný elektroměr** tak, aby aktivoval detekci elektřiny dodávané do sítě výrobním závodem o výkonu nižším než 800 W.

Abyste pochopili, zda je váš měřič obousměrný, musí být **na štítku symbol sestávající ze dvou vodorovných šipek** směřujících v opačných směrech.

Detekce výše uvedené energie není vyžadována v případě výrobních systémů s výkonem nižším než 800 W instalovaných v přípojných bodech **bez měřiče** , který po přeprogramování umožňuje detekovat jak přiváděnou elektrickou energii, tak i elektřinu. stažený;

Balkonovou fotovoltaiku **nelze instalovat** tam, kde již existuje tradiční fotovoltaický systém. Nebo spíše, pokud by již existoval systém výkonnější než 800 W, pokud by někdo chtěl instalovat fotovoltaický systém na balkon, musel by majitel provést postup pro **upgrade systému** nebo pro novou část již existujícího systému.

## Systémy s bateriemi

Jistě vás napadlo: „místo rozdávání nevyužité elektřiny integruji systém s akumulátory“. Bohužel systémy na trhu **neobsahují akumulátory** pro tento typ systému.

Pokud byste opravdu chtěli omezit dárky online, museli byste změnit své návyky nebo **si pořídit dobíjecí spotřebiče**, jako jsou akumulátorové vysavače.

## Potřebuji elektrikáře?

Pokud máte vypínač nebo zásuvku a vyhrazenou linku připojenou přímo k elektrickému panelu a chcete připojit systém s výkonem nižším než 350 W, obejdete se **bez elektrikáře** . Na druhou stranu se nebudete moci rozhodnout pro „udělej si sám“.

## Možnosti montáže

Panely lze namontovat na stěnu na **stěnu** domu, nábytek na kolečkách nebo připevnit na **zábradlí** či **parapet** balkónu. Měly by být co nejvíce odkryté **směrem**

**k jihu** a nakloněny asi o 30° (sklon, který je na balkóně obtížně dosažitelný, zvláště pokud je spojen se zábradlím).

Věnujte pozornost **zastínění** , jako jsou stromy a další budovy, které by mohly výrazně omezit solární kolektor.

## Mohu odpojit systém?

Zmizí napětí vytažením systému ze zásuvky? Integrované střídače mají vestavěná **bezpečnostní opatření** , která zajišťují, že napětí je přítomno pouze v případě, že je detekována elektrická síť.

Mnozí se mě ptají: musím dát pryč elektřinu, kterou nespotřebuji, co kdybych systém připojil pouze v případě, že potřebuji energii? Mohli byste to udělat, ale buďte opatrní, odpojení a připojení fotovoltaického systému by mohlo **způsobit poškození** systému.

## Mohou být problémy s domácí sítí?

rozhodně ne. Tyto systémy musí být ze zákona vybaveny **předřazenou ochranou**, aby se předešlo případným problémům s domácí elektroinstalací.

## Kolik systémů mohu nainstalovat?

Pro každý přípojný bod je povolen **pouze jeden produkční systém „Plug & Play“** . Takže ve vaší domácnosti, charakterizované POD, můžete nainstalovat pouze jeden PnP systém. Kromě toho nelze produkční systémy „Plug & Play“ instalovat v místě připojení, kde již existuje **motivovaný systém** .

## Potřebuji povolení od magistrátu?

Ne, jedná se o systémy spadající do [volné výstavby](#) , pro které není vyžadována obecní praxe (CILA nebo SCIA), pokud místní předpisy nevyžadují jinak! Než budete pokračovat, vždy vám radím zkontrolovat si **stavební řád vaší obce**.

Dále se může stát, že bydlíte v **nemovitosti omezené** vrchním úřadem. Není neobvyklé, že se nemovitost nachází v upravené oblasti. V tomto případě byste měli požádat o povolení pro výtvarné umění.

# Jak se chovat v kondominiu?

Podle čl. 1122 občanského zákoníku může každý vlastník bytu:

*„Vlastník bytu **nemůže v jeho vlastnictví nebo v částech obvykle určených ke společnému užívání, kterým bylo přiděleno výlučné vlastnictví nebo které jsou určeny k individuálnímu užívání, provádět práce, při nichž dojde k poškození společných částí nebo poškození majetku. stabilita, bezpečnost nebo architektonický dekor** budovy.“*

Dekorací rozumíme harmonickou kombinaci architektonických linií a ornamentálních struktur budovy kondominia, vhodnou k tomu, aby budova získala svou vlastní identitu.

Nutno zmínit i umění. 1122 bis Občanský zákoník podle kterého

***"Instalace systémů pro výrobu energie z obnovitelných zdrojů** určených pro obsluhu jednotlivých jednotek kondominia na ploché střeše, na jakémkoli jiném vhodném společném povrchu a na **částech v individuálním vlastnictví zájemce** je povolena ."*

Zkusme to shrnout. Vzhledem k výraznému estetickému dopadu **bych vaši touhu instalovat balkonový fotovoltaický systém sdělil správci bytu** , který vaše záměry nahlásí na schůzi. Je to proto, že byste riskovali, že vlastník bytu bude požadovat odstranění systému, aby se zachovalo architektonické dekorum budovy. V tomto případě by rozhodoval soudce.

Než se rozloučím, myslím, že by se vám mohl hodit [\*\*článek o cenách těchto systémů a jejich pohodlí\*\*](#) .

Uvidíme se brzy, Vincenzo.



Jméno

E-mail

☐ Přijímám [zásady ochrany osobních údajů](#)

Přihlaste se k odběru novinek

Prohledejte web

V blízkosti...

Sledujte **novinky** a zeptejte se mě na **vysvětlení** ohledně [telegramu](#)



a

[Whatsapp](#)



---

## KDO JSEM?

Ahoj, jmenuji se **Vincenzo** a miluji vše, co souvisí se stavebnictvím .





Už jako kluk mě můj otec Gennaro vodil na **stavby** . To prostředí tvořené skromnými, laskavými a milými lidmi mě zasáhlo. Právě z tohoto důvodu bych tam trávil celé dny, pil **hroznou kávu** a poslouchal úžasná dobrodružství zedníků a pak se vrátil do studia **psát články** .

Tady je moje druhá vášeň. Nikdy mě nenapadlo, že si založím blog . Přesto překvapivě stránky mého webu dosáhly vrcholu **60 000krát denně** . Mluvím o konstrukci, strukturách, systémech, energetice a designu interiéru a spolu se sestrou **Rosou** pokračujeme v našem studiu ve Florencii.

Doufám, že se díky webu staneme přáteli:



---

**Madera** Via Scipione Ammirato 102 Florence - Tel: 3472778586 ( **příčemž pro telefonické konzultace (které poskytujeme pouze za poplatek) musíte dodržet tento postup - klikněte zde** ) - infostudiomadera@gmail.com PI03314120787