

BEZPEČNOSTNÍ POKYNY

Stáhněte si kompletní návod k použití na <http://docs.whirlpool.eu> nebo zavolejte na telefonní číslo uvedené v záručním listu.

Před použitím spotřebiče si přečtěte tyto bezpečnostní pokyny. Uchovejte je poblíž pro budoucí použití.

Tyto pokyny a samotný spotřebič obsahují důležitá bezpečnostní upozornění, která je třeba vždy dodržovat.

Výrobce odmítá jakoukoli odpovědnost za nedodržení těchto bezpečnostních pokynů, za nevhodné použití spotřebiče nebo nesprávné nastavení ovládacích prvků.

VAROVÁNÍ: Pokud je povrch varné desky prasklý, spotřebič nepoužívejte - nebezpečí úrazu elektrickým proudem.

VAROVÁNÍ: Nebezpečí požáru: Neskladujte předměty na varných plochách.

POZOR: Proces vaření musí být pod dohledem. Na krátký proces vaření je třeba neustále dohlížet.

VAROVÁNÍ: Vaření bez dozoru na varné desce s tukem nebo olejem může být nebezpečné - nebezpečí požáru. NIKDY se nepokoušejte uhasit oheň vodou: místo toho spotřebič vypněte a poté plamen zakryjte např. pokličkou nebo hasicí dekou.

Nepoužívejte varnou desku jako pracovní plochu nebo podpěru. Oděvy nebo jiné hořlavé materiály udržujte v dostatečné vzdálenosti od spotřebiče, dokud všechny součásti zcela nevychladnou - nebezpečí požáru.

Velmi malé děti (0-3 roky) by se měly držet mimo dosah spotřebiče. Malé děti (3-8 let) by se měly držet mimo dosah spotřebiče, pokud nejsou pod neustálým dozorem. Děti od 8 let a osoby se sníženými fyzickými, smyslovými nebo mentálními schopnostmi nebo s nedostatkem zkušeností a znalostí mohou tento spotřebič používat pouze tehdy, jsou-li pod dozorem nebo byly poučeny o bezpečném používání a rozumí souvisejícím nebezpečím.

Děti si se spotřebičem nesmí hrát. Čištění a uživatelskou údržbu nesmějí provádět děti bez dozoru.

VAROVÁNÍ: Spotřebič a jeho přístupné části se během používání zahřívají. Je třeba dávat pozor, abyste se nedotkli topných těles. Děti mladší 8 let musí být drženy mimo dosah, pokud nejsou pod neustálým dohledem.

POVOLENÉ POUŽITÍ

POZOR: Spotřebič není určen k ovládání pomocí externího spínacího zařízení, jako je časovač, nebo samostatný dálkově ovládaný systém.

Tento spotřebič je určen k použití v domácnosti a podobných aplikacích, jako jsou: kuchyňky pro zaměstnance v obchodech, kancelářích a jiných pracovních prostředích; selské domy; klienty v hotelech, motelech, bed & breakfast a dalších rezidenčních prostředích.

Jiné použití není povoleno (např. vytápění místností).

DŮLEŽITÉ, ABY BYSTE SI PŘEČTĚLI A POZOROVALI

Tento spotřebič není určen pro profesionální použití. Nepoužívejte spotřebič venku.

INSTALACE

Se spotřebičem musí manipulovat a instalovat jej dvě nebo více osob - nebezpečí zranění. Při vybalování a instalaci používejte ochranné rukavice - nebezpečí pořezání.

Instalaci, včetně přívodu vody (pokud existuje), elektrických připojení a oprav musí provádět kvalifikovaný technik. Neopravujte ani nevyměňujte žádnou část spotřebiče, pokud to není výslovně uvedeno v uživatelské příručce. Udržujte děti mimo místo instalace. Po vybalení spotřebiče se ujistěte, že nedošlo k jeho poškození během přepravy. V případě problémů se obraťte na prodejce nebo na nejbližší poprodejní servis. Po instalaci musí být obalový odpad (plasty, polystyrenové díly atd.) uloženy mimo dosah dětí - nebezpečí udušení. Spotřebič musí být před jakoukoli instalací odpojen od napájení - nebezpečí úrazu elektrickým proudem. Během instalace se ujistěte, že spotřebič nepoškodí napájecí kabel - nebezpečí požáru nebo úrazu elektrickým proudem. Spotřebič aktivujte až po dokončení instalace.

Před montáží spotřebiče proveďte všechny operace řezání skříně a odstraňte všechny dřevěné třísky a piliny.

Pokud spotřebič není instalován nad troubou, musí být v přihrádce pod spotřebičem nainstalován oddělovací panel (není součástí dodávky).

ELEKTRICKÉ VAROVÁNÍ

Spotřebič musí být možné odpojit od zdroje napájení jeho vytažením ze zásuvky, pokud je zástrčka přístupná, nebo vícepólovým vypínačem nainstalovaným před zásuvkou v souladu s pravidly pro zapojení a spotřebič musí být uzemněn v souladu s národní elektrickou bezpečností. standardy.


Nepoužívejte prodlužovací kabely, vícenásobné zásuvky nebo adaptéry. Elektrické komponenty nesmí být po instalaci přístupné uživateli. Nepoužívejte spotřebič, když jste mokří nebo bosí. Nepoužívejte tento spotřebič, pokud má poškozený napájecí kabel nebo zástrčku, pokud nefunguje správně nebo pokud byl poškozen nebo upadl.

Instalace pomocí zástrčky napájecího kabelu není povolena, pokud produkt již není vybaven tou, kterou dodává výrobce.

Pokud je napájecí kabel poškozen, musí být výrobcem, jeho servisním zástupcem nebo podobně kvalifikovanou osobou vyměněn za stejný, aby se předešlo nebezpečí - nebezpečí úrazu elektrickým proudem.

ČIŠTĚNÍ A ÚDRŽBA

VAROVÁNÍ: Před prováděním jakékoli údržby se ujistěte, že je spotřebič vypnutý a odpojený od napájení; nikdy nepoužívejte parní čisticí zařízení - nebezpečí úrazu elektrickým proudem.

 Nepoužívejte abrazivní nebo korozivní prostředky, čisticí prostředky na bázi chlóru nebo drátěnky na pánve.

LIKVIDACE OBALOVÝCH MATERIÁLŮ

Obalový materiál je 100% recyklovatelný a je označen symbolem recyklace .

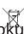


Různé části obalu proto musí být zlikvidovány zodpovědně a plně v souladu s místními předpisy o likvidaci odpadu.

LIKVIDACE DOMÁCÍCH SPOTŘEBIČŮ

Tento spotřebič je vyroben z recyklovatelných nebo opakovaně použitelných materiálů. Zlikvidujte jej v souladu s místními předpisy pro likvidaci odpadu. Další informace o nakládání, obnově a recyklaci domácích elektrických spotřebičů vám poskytne místní úřad, sběrná služba domovního odpadu nebo obchod, kde jste spotřebič zakoupili. Tento spotřebič je označen v souladu s evropskou směrnicí 2012/19/EU o odpadech z elektrických a elektronických zařízení (WEEE) a s předpisy o odpadních elektrických a elektronických zařízeních z roku 2013 (v platném znění).

Zajištěním správné likvidace tohoto produktu pomůžete předcházet negativním dopadům na životní prostředí a lidské zdraví.

Symbol na výrobku  nebo v průvodní dokumentaci znamená, že by s ním nemělo být nakládáno jako s domovním odpadem, ale je třeba jej odevzdat do příslušného sběrného střediska pro recyklaci elektrických a elektronických zařízení.

TIPY NA ÚSPORU ENERGIE

Využijte co nejvíce zbytkového tepla varné plotýnky tím, že ji několik minut před dokončením vaření vypnete.

Dno hrnce nebo pánve by mělo zcela zakrývat varnou desku; nádoba, která je menší než varná deska, způsobí plýtvání energií.

Při vaření zakrývejte své hrnce a pánve těsně přiléhajícími poklicemi a používejte co nejméně vody. Vaření s odklopenou poklicí výrazně zvýší spotřebu energie.

Používejte pouze hrnce a pánve s plochým dnem.

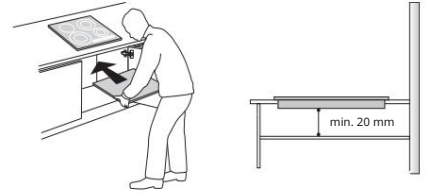
PROHLÁŠENÍ O SHODĚ

Tento spotřebič splňuje požadavky na ekodesign evropského nařízení 66/2014 a nařízení o ekodesignu výrobků souvisejících se spotřebou energie a energetických informací (dodatek) (odchod z EU) 2019 v souladu s evropskou normou EN 60350-2.



INSTALACE

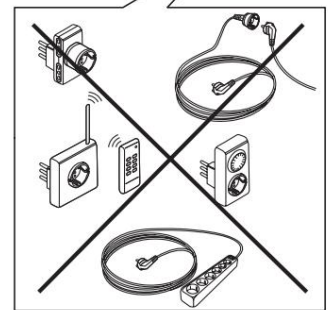
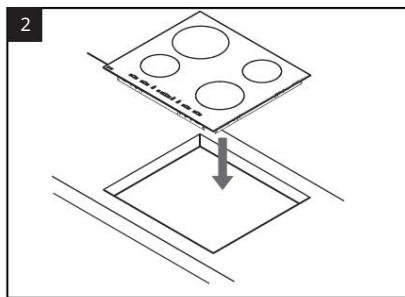
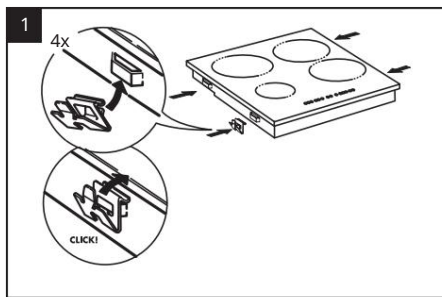
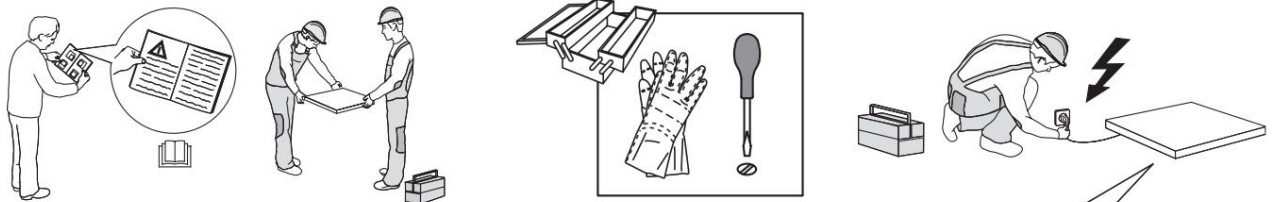
- Varná deska musí být zasazena do pracovní desky hluboké alespoň 20 mm.
- Mezi varnou deskou a troubou nesmí být nic (příčné lišty, držáky atd.).
- Ujistěte se, že je napájecí kabel dostatečně dlouhý, aby umožňoval pohodlnou instalaci.
- Vzdálenost mezi spodní stranou sklokeramické varné desky a skříní nebo oddělovačem panelů musí být minimálně 20 mm.
- Vestavné rozměry a instalaci viz obrázky v tomto odstavci.
- Mezi varnou deskou a digestoří nad ní musí být dodržena minimální vzdálenost. Viz v uživatelské příručce odsavače najdete další informace.
- Po vyčištění povrchu naneste na varnou desku dodané těsnění (pokud již není namontováno). • Neinstalujte varnou desku v blízkosti myčky nádobí nebo pračky, aby se elektronické obvody nedostaly do kontaktu s párou nebo vlhkostí, které by je mohly poškodit.



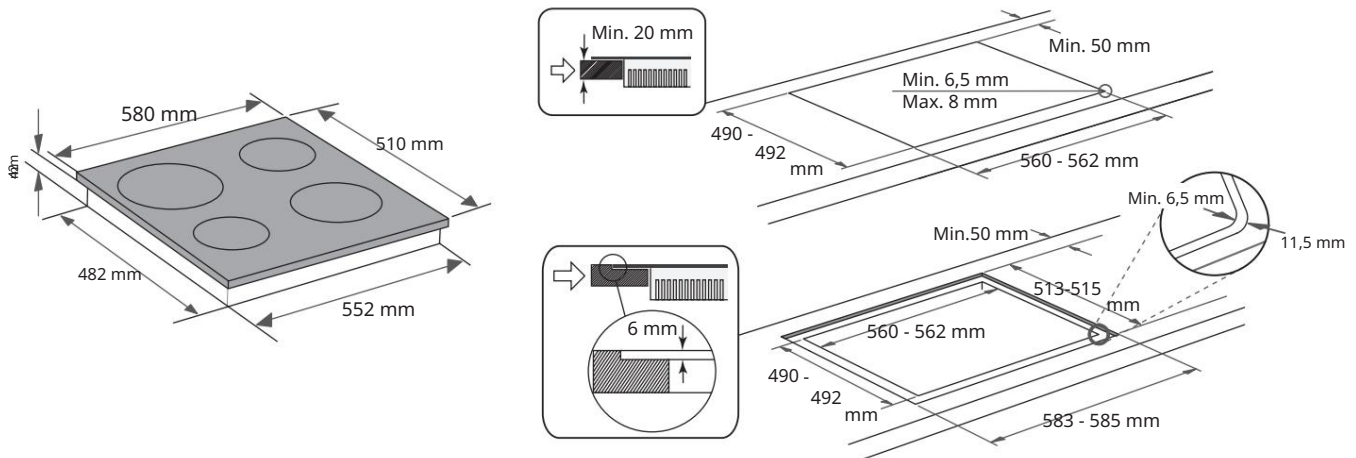
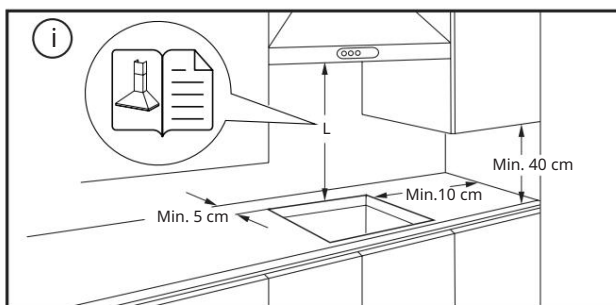
- Pokud je trouba instalována pod varnou deskou, ujistěte se, že je vybavena chladicím systémem. Pokud teplota elektronických obvodů překročí maximální povolenou teplotu, varná deska se automaticky vypne; v tomto případě počkejte několik minut, dokud vnitřní teplota elektronických obvodů nedosáhne snesitelné úrovně, v tomto okamžiku bude možné varnou desku znovu zapnout.

UMÍSTĚNÍ VARNÉ DESKY

Po elektrickém připojení (viz kapitola „Elektrické připojení“) umístěte jednotlivé upevňovací spony do vyhrazených otvorů na bočních stranách varné desky, jak je znázorněno na obrázku. Poté zatlačte varnou desku dovnitř výřezu a zkontrolujte, zda je sklo ploché a rovnoběžné s pracovní deskou. Upevňovací spony jsou určeny pro každý typ materiálu pracovní desky (dřevo, mramor atd.).



ROZMĚRY A VZDÁLENOSTI, KTERÉ JE NUTNÉ DODRŽOVAT



DEMONTÁŽ VARNÉ DESKY:






Chcete-li varnou desku vyjmout, nejprve ji odpojte od elektrické sítě. Důrazně se doporučuje uvolnit spodní část z trouby, zásuvky, separátoru nebo jiného. Umožňuje technikovi přístup ke spodní části varné desky, aby mohl uvolnit čtyři spony pomocí šroubováku, zvedat varnou desku a vyjmout ji, čímž se zabrání jakémukoli poškození pracovní desky.

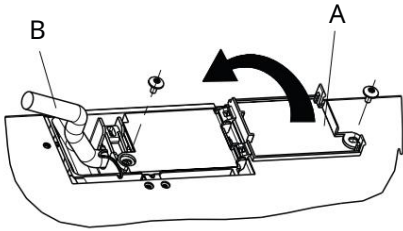
ELEKTRICKÉ PŘIPOJENÍ

Elektrické připojení musí být provedeno před připojením spotřebiče k elektrické síti. Napájecí kabel není součástí balení - nezapomeňte si připravit vlastní napájecí kabel. Instalaci musí provádět kvalifikovaný personál, který zná aktuální bezpečnostní a instalační předpisy. Konkrétně musí být instalace provedena v souladu s předpisy místního dodavatele elektřiny. Ujistěte se, že napětí uvedené na typovém štítku umístěném na spodní straně spotřebiče je stejné jako napětí v domácnosti. Předpisy vyžadují, aby byl spotřebič uzemněn: používejte pouze vodiče (včetně zemnicího vodiče) odpovídající velikosti.

PŘIPOJENÍ NA SVORKOVNICE

Pro elektrické připojení použijte kabel H05RR-F nebo H05V2V2-F, jak je uvedeno v tabulce níže.

NAPÁJECÍ NAPĚTÍ		VODIČE AMOUNT x VELIKOST
220-240V ~ +		3 x 4 mm2
230-240V ~ +		3 x 4 mm2 (pouze Austrálie)
220-240V 3~ +		4 x 1,5 mm2
380-415V 3N~ +		5 x 1,5 mm2
380-425V 2N~ +		4 x 1,5 mm2

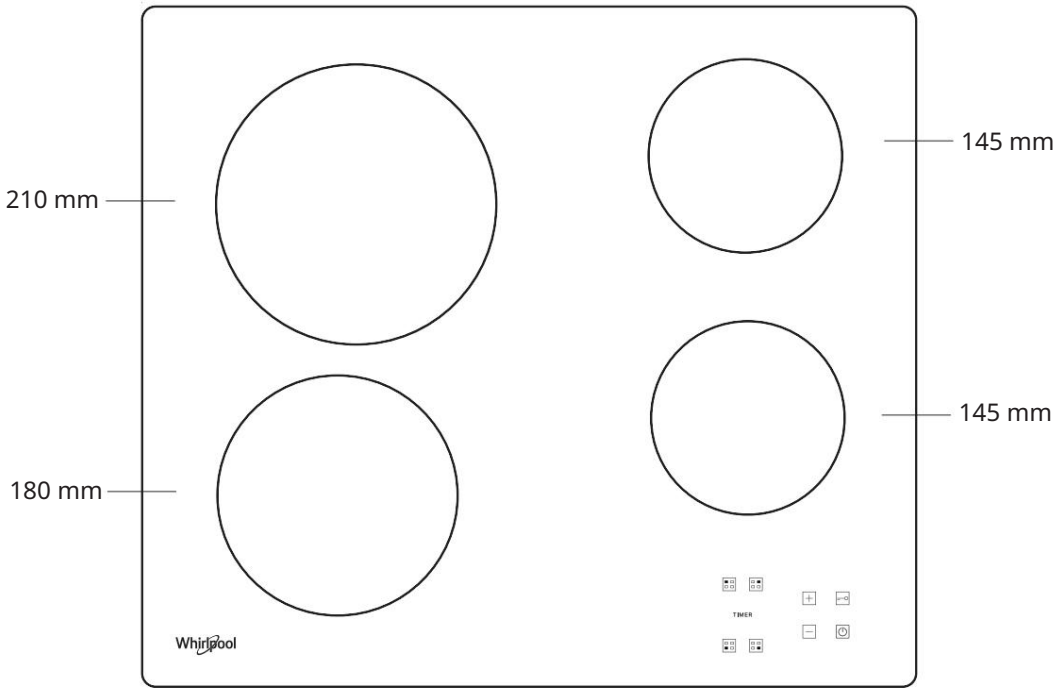


Spotřebič musí být připojen k elektrické síti přes odpojovač všech pólů s minimální vzdáleností kontaktů 3 mm.

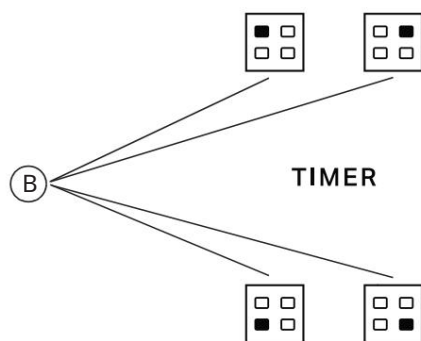
POZOR: napájecí kabel musí být dostatečně dlouhý, aby umožnil sejmutí varné desky z pracovní desky, a musí být umístěn tak, aby nedošlo k poškození nebo přehřátí způsobenému kontaktem se základnou.

- POZNÁMKA: Žlutozelený zemnicí vodič musí být připojen ke svorce se symbolem a musí být delší než ostatní vodiče.
- Odstraňte cca. 70 mm pláště kabelu od napájecího kabelu (B).
 - Odizolujte cca. 10 mm pláště od vodičů. Poté vložte napájecí kabel do kabelové svorky a připojte vodiče ke svorce blok, jak je uvedeno ve schématu zapojení umístěném v blízkosti samotné svorkovnice.
 - Zajistěte napájecí kabel (B) pomocí kabelové svorky.
 - Zavřete svorkovnici krytem (A) a zajistěte ji přiloženým šroubem.
 - Podle obrázku po elektrickém připojení nasadte varnou desku shora a zavěste ji na nosné pružiny.

POPIS PRODUKTU



OVLÁDACÍ PANEL



A Zapnuto/Vypnuto

B Volba varné zóny a časovače

CE Zvýšení a snížení nastavení ohřevu

D Zámek klíče

PRVNÍ POUŽITÍ

Při první instalaci provede ústředna funkční test po dobu cca 1 sekundy, po které se automaticky přepne do funkce „Key lock“.

Pro deaktivaci funkce stiskněte a podržte tlačítko „D“; zazní akustický signál a příslušná LED zhasne.

POZNÁMKA: Pokud dojde k resetování, opakujte výše popsaný postup.

KAŽDODENNÍ POUŽÍVÁNÍ



ZAPNUTÍ/VYPNUTÍ VARNÉ DESKY

Chcete-li varnou desku zapnout, podržte tlačítko „A“ stisknuté po dobu cca. 2 sekundy. Displeje 4 varných zón ukazují „0“. Pokud se do 20 sekund neaktivuje žádná z varných zón, varná deska se z bezpečnostních důvodů automaticky vypne.

ZAPNUTÍ A NASTAVENÍ VARNÝCH ZÓN

Stiskněte jedno z tlačítek „B“ odpovídající varné zóně, kterou chcete použít. Pomocí tlačítek „E“ nebo „C“ vyberte požadovaný stupeň ohřevu.

Další volitelná nastavení vaření jsou od 1 do 9. Pro zrušení všech nastavení stiskněte současně tlačítka „+“ a „-“.

DŮLEŽITÉ: ovládání se deaktivuje 10 sekund po zvolení tepelného stupně.

Chcete-li změnit nastavení ohřevu, nejprve znovu stiskněte tlačítko výběru „B“ a poté pokračujte ve změně nastavení pomocí tlačítek „E“ nebo „C“.

ČASOVAČ

Chcete-li nastavit funkci časovače, vyberte požadovanou varnou zónu a nastavení výkonu, poté znovu stiskněte tlačítko varné zóny a na displeji varné zóny řízené časovačem se objeví světelná tečka. Na 2 displejích bliká indikace „00“. Stiskněte tlačítka „C“ nebo „E“ pro nastavení času od 1 do 99.

DŮLEŽITÉ: po 10 sekundách se na displeji časovače zobrazí nastavení výkonu ostatních varných zón.

Chcete-li zobrazit zbývající dobu vaření, stiskněte dvakrát tlačítko varné zóny řízené časovačem.

FUNKCE

Tato funkce umožňuje automaticky snížit úroveň výkonu varné zóny z nejvyšší hodnoty (úroveň 9) na hodnotu zvolenou uživatelem pro pozdější fázi vaření.

Chcete-li tuto funkci aktivovat, nejprve stiskněte tlačítko „+“, když dosáhnete úrovně 9. Na displeji se zobrazuje „A“ a „9“ bliká střídavě s nízkým jasnem. V tomto okamžiku zvolte požadovanou úroveň výkonu (méně než 9) pomocí tlačítka „-“.

Na displeji střídavě bliká „A“ a zvolená úroveň s nízkým jasnem.

Funkce se aktivuje jednou „A“ a zvolená úroveň bliká střídavě s vysokým jasnem na displeji.

Jakmile se na displeji nezobrazí „A“ (funkce „A“ se po několika minutách automaticky vypne v závislosti na nastaveném výkonu), proces vaření pokračuje s nižším výkonem a na displeji se zobrazí pouze zvolený výkonový stupeň.

Poznámka: tato funkce není možná s úrovní 9.



ZÁMEK KLÍČE

Funkce zámku tlačítek se zapíná podržením tlačítka „D“, dokud se nad tlačítkem funkce nerozsvítí tečka. Ovládací panel je uzamčen kromě funkce vypnutí. Funkce zůstává zapnutá i po vypnutí a opětovném zapnutí varné desky a lze ji deaktivovat opětovným stisknutím tlačítka „D“, dokud tečka nad funkčním tlačítkem nezhasne.

Když je varná deska vypnutá s aktivovaným zámek tlačítek pro zapnutí varné desky, nejprve deaktivujte funkci zámku tlačítek opětovným stisknutím tlačítka „D“, dokud tečka nad funkčním tlačítkem nezmizí.

Přítomnost vody, tekutiny rozlité z hrnců nebo jakýchkoli předmětů položených na ovládacích prvcích může náhodně aktivovat nebo deaktivovat zámek tlačítek.



INDIKÁTOR ZBYTKOVÉHO TEPLA

Když je varná zóna vypnutá, indikátor zbytkového tepla „H“ zůstane svítit nebo bliká střídavě s „0“, dokud se teplota varné desky nevrátí na bezpečnostní úroveň.

DŮLEŽITÉ: Mezi bezpečnostní prvky varné desky patří funkce automatického vypnutí. Delší používání stejného tepelného stupně způsobí automatické vypnutí varné zóny (např. po cca 1 hodině při maximálním nastavení teploty se varná zóna vypne).

DŮLEŽITÉ: Abyste předešli trvalému poškození varné desky:

- nepoužívejte hrnce s nerovným dnem;
- nepoužívejte kovové hrnce se smaltovaným dnem;
- nepokládejte horké hrnce/pánve na ovládací panel.


TABULKA ÚROVNĚ VÝKONU

ÚROVEŇ VÝKONU		TYP VAŘENÍ	ÚROVEŇ POUŽITÍ (s uvedením kuchařských zkušeností a zvyků)
Maximum moc	9	Vařící	Ideální pro rychlé zvýšení teploty jídla až k rychlému varu v případě vody nebo rychlého ohřevu varných tekutin.
	9 - 8	Opékání	Ideální pro zhnědnutí, začátek vaření, smažení mražených výrobků, rychlý var.
Vysoký výkon	8 - 7	Opékání – udržování varu – grilování	Ideální pro opékání, udržování vysokého varu, vaření a grilování (krátké trvání, 5-10 minut).
	7 - 6	Smažení – vaření – grilování	Ideální pro udržování nízkého varu, vaření a grilování (středně dlouhá doba, 10-20 minut), předehřívání a smažení.
Střední výkon	6 - 5	Jemné smažení	Ideální na smažení vajec, omelet.
	5 - 4	Vaření – dušení – dušení	Ideální pro dlouhodobé vaření (rýže, omáčky, pečeně, ryby) s tekutinami (např. voda, víno, vývar, mléko), těstoviny.
	4 - 3	Zahušťování – krémování těstovin	
Nízký výkon	2 - 1	Udržování jídla horkého – krémování rizota	Ideální pro udržování právě uvařeného jídla horkého (např. omáčky, polévky, minestrone), krémování rizota a udržování teploty podávaných pokrmů.
Minimální moc	1	Rozmrazování	Ideální pro rozmrazování malých výrobků a jemné rozpouštění čokolády nebo másla.
Nulový výkon	0		Varná deska je v pohotovostním režimu nebo v režimu vypnuto (možný konec zbytkového tepla při vaření, označený „H“).

Varná deska je také vybavena funkcí „automatického vypnutí“, která vypne varnou zónu, pokud po určité době v závislosti na samotném nastavení výkonu neprovedete žádnou změnu úrovně výkonu. V tabulce je doba trvání každé úrovně výkonu.

ÚROVEŇ VÝKONU	ČAS AUTOMATICKÉHO VYPNUTÍ
0	30 sekund
1	10 hodin
2	5 hodin
3	5 hodin
4	4 hodiny
5	3 hodiny
6	2 hodiny
7	2 hodiny
8	2 hodiny
9	1 hodina

ÚDRŽBA A ČIŠTĚNÍ

-  Odpojte spotřebič od napájení.
- Nepoužívejte parní čistící zařízení.
 - Nepoužívejte abrazivní houbičky nebo drátěnky, protože by se mohly poškodit sklo.
 - Po každém použití očistěte varnou desku (když je vychladlá), abyste odstranili veškeré usazeniny a skvrny ze zbytků jídla.
 - Cukr nebo potraviny s vysokým obsahem cukru mohou poškodit varnou desku a musí být okamžitě odstraněny.
 - Sůl, cukr a písek by mohly poškrábat povrch skla.
 - Použijte měkký hadřík, savý kuchyňský papír nebo speciální čistič varných desek (dodržujte pokyny výrobce).
 - Rozlité tekutiny ve varných zónách mohou způsobit, že se hrnce budou pohybovat nebo vibrovat.
 - Po vyčištění varnou desku důkladně osušte.

ŘEŠENÍ PROBLÉMŮ

Pokud varná deska nepracuje správně, než zavoláte poprodejní servis, nahlédněte do Průvodce odstraňováním problémů a zjistíte problém.

- Přečtěte si a dodržujte pokyny uvedené v části „Každodenní použití“.
- Zkontrolujte, zda nebyl odpojen přívod elektřiny.
- Po vyčištění varnou desku důkladně osušte.
- Pokud byla zvolena varná zóna a na displeji se objeví „F“ nebo „ER“ následované číslem, kontaktujte poprodejní servis a informujte je.
- Pokud je chybový kód „F03“, „ER03“ nebo „E02“, zkuste jej vyřešit podle následujících pokynů:
 - Pokud se objeví chyba „E02“, ujistěte se, že jste nestiskli tlačítka déle než 5 sekund, na ploše HMI není žádný předmět a že je čistá a suchá – při čištění postupujte podle odstavce Údržba a čištění.
 - Pokud se objeví chyba „F03“, zkuste varnou desku vypnout a znovu zapnout.
 - Pokud se objeví chyba „F04“, kontaktujte poprodejní servis a sdělte jim, který kód je zobrazen.

- Pokud varná deska po intenzivním používání nefunguje, vnitřní teplota varné desky je příliš vysoká. Počkejte několik minut, dokud varná deska nevychladne.
- Pokud ohříváč není trvale zapnutý, ale cyklicky se zapíná a vypíná, i když se na displeji úroveň výkonu nemění, je to součástí normální funkce varné desky. Cyklus zapnutí/vypnutí umožňuje regulaci výkonu ohříváče a je zcela normální. V některých případech může tepelná ochrana na určitou dobu vypnout ohříváč, aby nedošlo k poškození skla. Příklady takových případů jsou: dlouhé vaření při vysokém výkonu s použitím hrnců menších než topné těleso a nikoli hrnců s plochým dnem.
- Pokud varná deska vydává krátký zvuk, aniž by zákazník stiskl jakékoli tlačítko, postarejte se o případné rozlití kapaliny na HMI. Vysušte HMI a pokračujte v používání varné desky. Pokud se varná deska automaticky vypnula, může to být způsobeno přítomností kapaliny na HMI. Vysušte HMI a varnou desku znovu zapněte.

Pokud i po výše uvedených kontrolách závada přetrvává, obraťte se na nejbližší poprodejní servis.

POPRODEJNÍ SERVIS

Chcete-li získat úplnější pomoc, zaregistrujte svůj produkt na www.whirlpool.eu/register.

PŘED ZAVOLÁNÍM POPRODEJNÍ SLUŽBY:

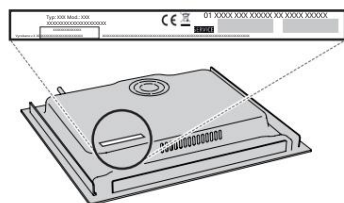
1. Podívejte se, zda můžete problém vyřešit sami pomocí návrhy uvedené v části ODSTRAŇOVÁNÍ PROBLÉMŮ.
2. Vypněte a znovu zapněte spotřebič, abyste zjistili, zda závada přetrvává.

POKUD SE PO KONTROLE VÝŠE VÝŠE UVEDENÁ PORUCHA STÁLE VYSKYTUJE, OBRAŤTE SE NA NEJBLIŽŠÍ POPRODEJNÍ SERVIS.

Chcete-li získat pomoc, zavolejte na číslo uvedené v záruční knížce nebo postupujte podle pokynů na webových stránkách www.whirlpool.eu.

Při kontaktování našeho zákaznického poprodejního servisu vždy uveďte:

- stručný popis závady;
- typ a přesný model spotřebiče;



- sériové číslo (číslo za slovem SN na typovém štítku umístěném pod spotřebičem). Sériové číslo je také uvedeno v dokumentaci;



Mod. XXX XXX

Ind.C. XXXX XXXX XXXX

Prod.N. 86999XXXXXX SN XXXX XXXX XXXX

- vaši úplnou adresu;
- vaše telefonní číslo.

V případě potřeby opravy se prosím obraťte na autorizovaný poprodejní servis (pro záruku, že budou použity originální náhradní díly a že opravy budou správně provedeny).